

Согласовано
Начальник ОГИБДД УМВД
России по г. Старому Осколу
капитан полиции М.А. Кашкин
«28» _____ 2020 г.



Утверждаю
Заведующий МБДОУ ДС №61
«Семицветик» Гомарева
«28» _____ 2020 г.



ПАСПОРТ

дорожной безопасности

муниципальное бюджетное дошкольное образовательное учреждение
детский сад №61 «Семицветик» Старооскольского городского округа

Старый Оскол
2020

ОБЩИЕ СВЕДЕНИЯ

Муниципальное бюджетное дошкольное образовательное учреждение
детский сад №61 «Семицветик» Старооскольского городского округа

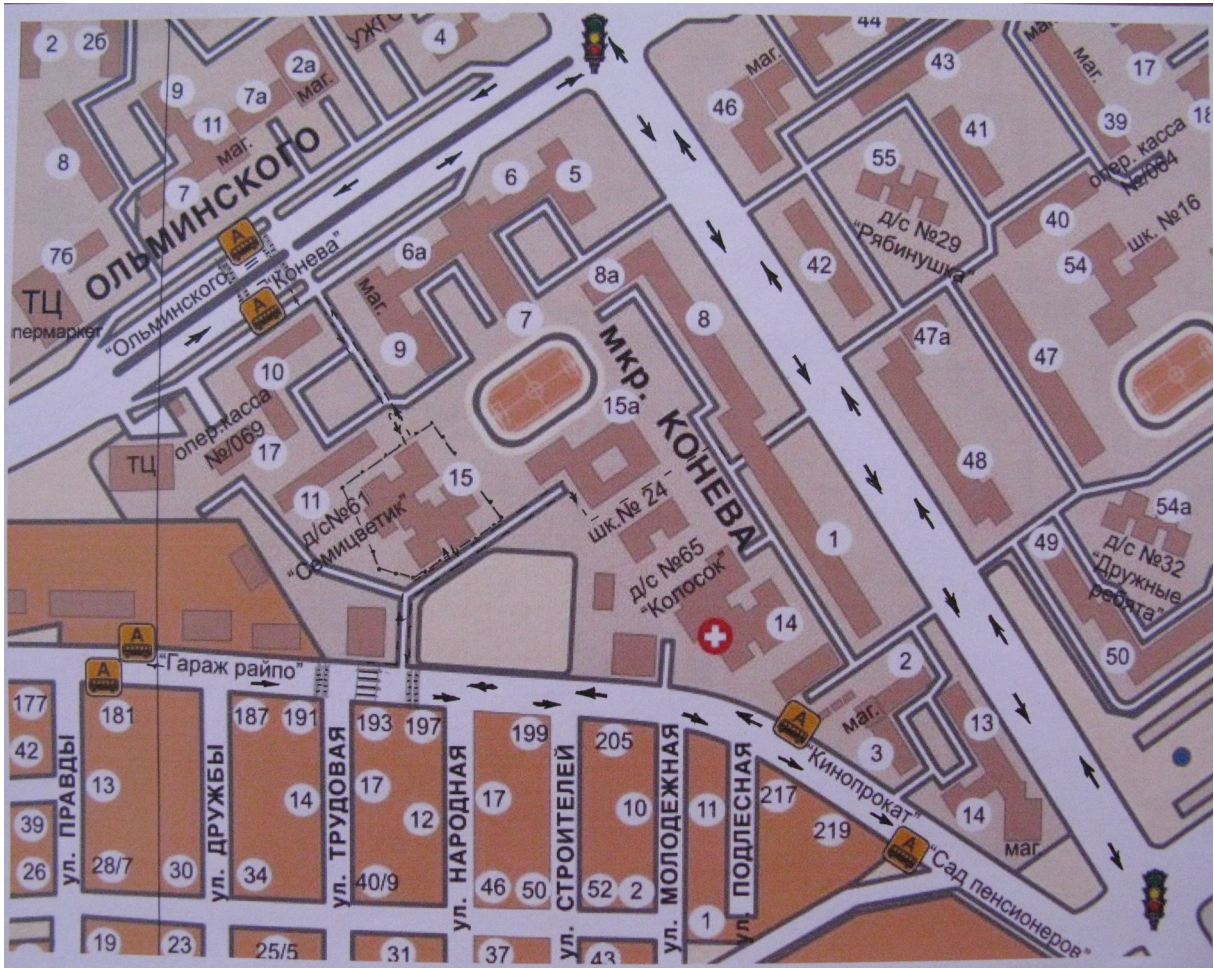
Тип образовательной организации	Образовательное
Юридический адрес	309512, РФ, Белгородская область, г. Старый Оскол, микрорайон Конева, дом 15
Фактический адрес	309512, РФ, Белгородская область, г. Старый Оскол, микрорайон Конева, дом 15
Руководители образовательной организации	
Заведующий	Домарева Ирина Николаевна, т.(4725) 32-93-20
Заместитель заведующего по АХЧ	Коваленко Людмила Николаевна, т.(4725) 32-93-20
Старший воспитатель	Петровская Альбина Валентиновна, т.(4725)32-93-20
Ответственные работники муниципального органа образования	главный специалист Управления образования администрации Старооскольского городского округа Носова Евгения Ивановна, т. (4725) 22-69-28
Ответственные сотрудники Госавтоинспекции	Инспектор по пропаганде безопасности дорожного движения ОГИБДД УМВД России по г. Старому Осколу капитан полиции Лушпаева Н.А., т.(4725) 22-13-02
Ответственный работник за мероприятия по профилактике ДДТТ	Петровская Альбина Валентиновна, т. (4725) 32-93-20
Дорожно-эксплуатационная организация, осуществляющая содержание УДС	муниципальное унитарное предприятие «Оскольские дороги». Приемная (4725) 22-45-63 Диспетчер (4725) 22-09-32
Дорожно-эксплуатационная организация, осуществляющая содержание ТСОДД	муниципальное унитарное предприятие «Старооскольское городское многоотраслевое производственное объединение коммунального хозяйства» – МУП «СГМПО КХ», т. (4725) 22-12-72, (4725) 22-15-62
Количество воспитанников	319 (Триста девятнадцать)
Наличие уголка по БДД	Во всех возрастных группах оформлены центры безопасного движения, размещены стенды по БДД в коридоре МБДОУ и в уголках для родителей.
Наличие дорожной разметки на территории ДОУ	Имеется
Время работы ДОУ	Пятидневная рабочая неделя, режим полного дня с 7.00 до 19.00
Телефоны оперативных служб	Отдел вневедомственной охраны: (4725) 22-43-33 УВД: 02, дежурный 24-54-05 МЧС: (4725) 42-73-21 Пожарная часть: 01, 112, (4725) 22-14-89 Скорая медицинская помощь: 03, 030, 003 Федеральная служба безопасности: (4725) 22-55-38 Справочное электросети: 115, 47-94-59

Приложения

- 1. Схемы организации дорожного движения.**
- 2. Нормативные документы организации работы по предупреждению детского дорожно-транспортного травматизма.**

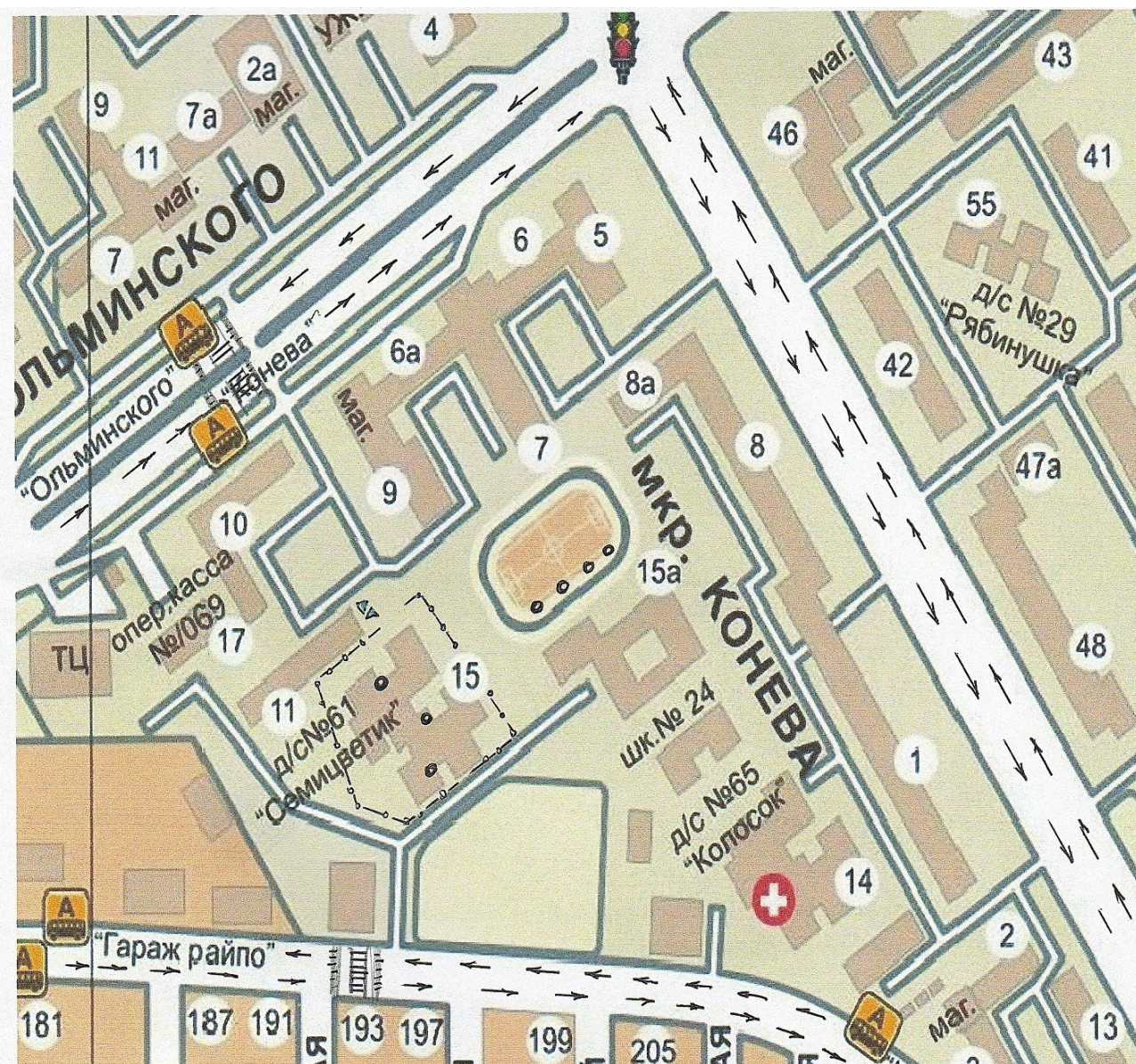
1. СХЕМЫ ОРГАНИЗАЦИИ ДОРОЖНОГО ДВИЖЕНИЯ


1.1. Район расположения МБДОУ ДС №61 «Семицветик», пути движения транспортных средств и детей



- ограждение образовательной организации
- искусственная неровность
- светофор
- направление движения транспортного потока
- направление движения детей
- проезжая часть
- тротуар
- наземный пешеходный переход
- ■ жилая застройка

1.2. Организация дорожного движения в непосредственной близости от МБДОУ ДС №61 «Семицветик» с размещением соответствующих технических средств организации дорожного движения, маршруты движения детей и расположение парковочных мест



 - ограждение образовательной организации и стоянки транспортных средств

 - искусственная неровность

 - искусственное освещение

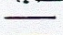
 - светофор


 - направление движения транспортного потока

 - направление движения детей от остановок маршрутных транспортных средств

транспортных средств

 - места парковки транспортных средств

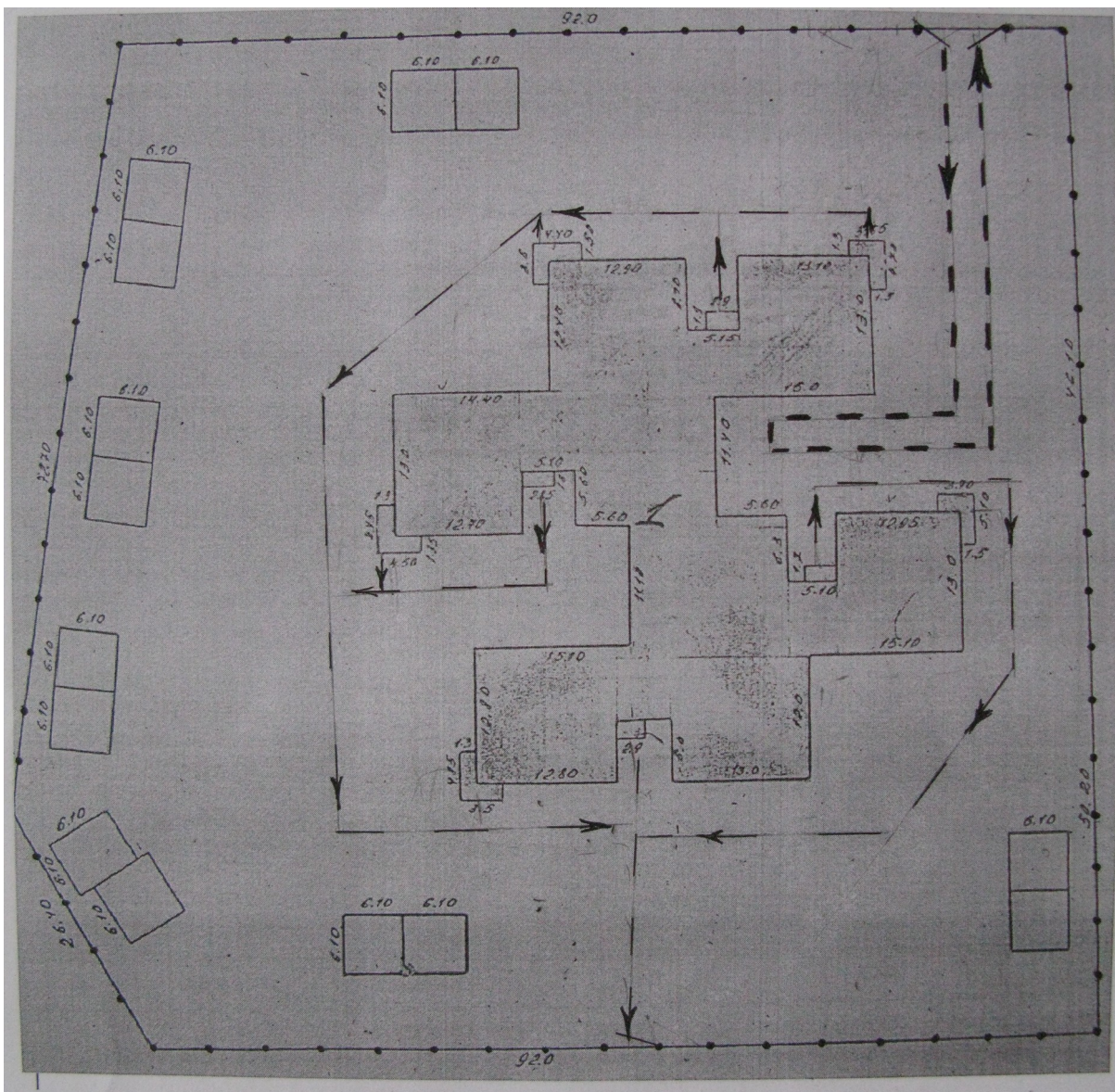
 - проезжая часть

 - тротуар

 - наземный пешеходный переход

 - жилая застройка

1.3. Пути движения транспортных средств к местам разгрузки/погрузки и рекомендуемые безопасные пути передвижения детей по территории МБДОУ ДС №61 «Семицветик»



- въезд/выезд грузовых транспортных средств
- движение грузовых транспортных средств по территории образовательной организации
- движение детей по территории образовательной организации
- ограждение

2. Нормативные документы по организации работы по предупреждению детского дорожно-транспортного травматизма

Муниципальное бюджетное дошкольное образовательное учреждение детский сад №61 «Семицветик» Старооскольского городского округа

СОГЛАСОВАНА:

Председатель профкома МБДОУ
ДС №61 «Семицветик»



Е.И. Хожайнова

25 ноября 2015г.

УТВЕРЖДЕНА

Приказом заведующего МБДОУ
ДС №61 «Семицветик»

От 25 ноября 2015г. №147

ИНСТРУКЦИЯ №44 ПО ОХРАНЕ ТРУДА

**при проведении мероприятий, связанных с движением по дорогам,
необходимостью перехода проезжей части**

1. Общие требования безопасности

1.1. Проведение мероприятий, связанных с движением по дорогам, необходимостью перехода проезжей части разрешается только по письменному приказу руководителя учреждения, с регистрацией в журнале выхода воспитанников за пределы ДОУ.

1.2. Детей должны сопровождать не менее двух взрослых, заранее прошедших инструктаж у руководителя учреждения о мерах безопасности на дороге, с записью в журнале регистрации инструктажа.

1.3. Лица, допустившие невыполнение или нарушение инструкции, привлекаются к дисциплинарной ответственности в соответствии с правилами внутреннего трудового распорядка и, при необходимости, подвергаются внеочередной проверке знаний норм и правил охраны труда.

2. Требования безопасности при организации и построении групп детей для следования по дорогам

2.1. Во время прогулок, связанных с необходимостью перехода проезжей части, детей должны сопровождать не менее двух взрослых, заранее прошедших инструктаж о мерах безопасности на дороге. Затем взрослые проводят инструктаж детей.

2.2. Из числа сопровождающих назначается старший (ответственный), который возглавляет колонну. Второй сопровождающий замыкает колонну.

2.3. Перед началом движения дети строятся в колонну по два человека и держат друг друга за руки. Желательно, чтобы в руках у детей не было никаких предметов или игрушек.

2.4. Сопровождающие должны иметь при себе красные флажки.

2.5. В населенных пунктах колонна детей движется шагом только в светлое время суток по тротуарам и пешеходным дорожкам, придерживаясь правой стороны.

2.6. При отсутствии тротуаров и пешеходных дорожек разрешается

движение колонны по левой обочине дороги навстречу транспорту только в светлое время суток.

2.7. При движении по загородным дорогам сопровождающие в голове колонны и в ее конце идут с красным флажком.

2.8. Выбирать маршрут следует таким образом, чтобы он имел как можно меньше переходов через проезжую часть.

3. Требования безопасности при переходе проезжей части

3.1. Перед началом перехода необходимо остановить направляющую пару, чтобы колонна сгруппировалась.

3.2. Переходить проезжую часть разрешается только в местах, обозначенных разметкой или дорожным знаком 5.16.1-5.16.2 «Пешеходный переход», а если их нет, то на перекрестке по линии тротуаров.

3.4. На регулируемых перекрестках можно начинать переход только по разрешающему сигналу светофора или регулировщика, предварительно убедившись в том, что весь транспорт остановился.

3.5. Вне населенных пунктов при отсутствии обозначенных пешеходных переходов дорогу следует переходить только под прямым углом к проезжей части и в местах, где она хорошо просматривается в обе стороны при условии отсутствия приближающегося транспорта. Переход дороги в зоне ограниченной видимости запрещен.

3.6. Перед началом перехода сопровождающий должен выйти на проезжую часть с поднятым флажком, чтобы привлечь внимание водителей и только после этого, убедившись, что все автомобили остановились, можно начинать переход группы детей.

3.7. Если группа не успела закончить переход к моменту появления транспорта на близком расстоянии, сопровождающий предупреждает водителя поднятием красного флажка, становясь лицом к движению транспорта.

3.8. При переключении сигнала светофора на запрещающий, группа детей должна закончить переход проезжей части. Сопровождающий должен подать знак флажком водителям транспортных средств (пункт 14.4 ПДД).

4. Требования безопасности в аварийных ситуациях

– При возникновении ситуаций, которые могут привести к авариям или несчастным случаям необходимо:

4.1.1. Немедленно прекратить движение и известить руководителя учреждения;

4.1.2. Под руководством сопровождающих взрослых оперативно принять меры по устранению причин, которые могут привести к несчастным случаям;

4.2. При несчастном случае:

4.2.1. Немедленно организовать первую помощь пострадавшему и при необходимости доставку его в медицинскую организацию.

4.2.2. Сообщить о случившемся администрации ДОУ и родителям пострадавшего.

5. Требования охраны труда по окончании работы

5.1. Проверить по списку наличие детей в группе.

5.2. Указать время прибытия в журнале выхода воспитанников за пределы ДОУ.

5.3. Доложить администрации учреждения о прибытии воспитанников.

Муниципальное бюджетное дошкольное образовательное учреждение
детский сад №61 «Семицветик» Старооскольского городского округа

СОГЛАСОВАНА:

Председатель профкома МБДОУ
ДС №61 «Семицветик»



Е.И. Хожайнова

25 ноября 2015г.

УТВЕРЖДЕНА

Приказом заведующего МБДОУ
ДС №61 «Семицветик»

От 25 ноября 2015г. №147

ИНСТРУКЦИЯ № 43 ПО ОХРАНЕ ТРУДА

при проведении мероприятий, связанных с перевозкой дошкольников автомобильным транспортом

1. Общие требования безопасности

1.1. К перевозке дошкольников автомобильным транспортом допускаются лица в возрасте не моложе 20 лет, прошедшие инструктаж по охране труда, предрейсовый медицинский осмотр, не имеющие противопоказаний по состоянию здоровья, имеющие непрерывный стаж работы в качестве водителя не менее трех последних лет.

1.2. Воспитанников при перевозке должны сопровождать двое взрослых.

1.3. При перевозке автомобильным транспортом возможно воздействие на обучающихся следующих опасных факторов:

- травмирование проходящим транспортом при выходе на проезжую часть при посадке или высадке из автобуса;
- травмы при резком торможении автобуса;
- травмы в дорожно-транспортных происшествиях при нарушении правил дорожного движения или при эксплуатации технически неисправных транспортных средств.

1.4. Автобус, предназначенный для перевозки воспитанников, должен быть оборудован спереди и сзади предупреждающим знаком «Дети», а также огнетушителем и аптечкой с набором необходимых медикаментов и перевязочных средств.

1.5. В случае дорожно-транспортного происшествия с травмированием детей ответственный за перевозку сообщает с ближайшего пункта связи или с помощью проезжающих водителей о происшествии администрации МБДОУ, в органы ГИБДД и медицинское учреждение.

1.6. При перевозке воспитанников требуется соблюдать установленный порядок перевозки и правила личной гигиены.

1.7. Лица, допустившие невыполнение или нарушение инструкции по охране труда, привлекаются к дисциплинарной ответственности в соответствии с

правилами внутреннего трудового распорядка и, при необходимости, подвергаются внеочередной проверке знаний норм и правил охраны труда.

2. Требования безопасности перед началом перевозки

2.1. Перевозка дошкольников разрешается только по письменному приказу руководителя учреждения.

2.2. Провести инструктаж воспитанников по правилам поведения во время перевозки.

2.3. Убедиться в технической исправности автобуса по путевому листку и путем внешнего осмотра.

2.4. Проверить наличие на автобусе спереди и сзади предупреждающего знака «Дети», а также огнетушителя и медаптечки.

2.5. Воспитанникам следует ожидать подхода автобуса в определенном месте сбора; спокойно, не торопясь, соблюдая дисциплину и порядок, собраться у места посадки; не выходить навстречу приближающемуся автобусу; по распоряжению сопровождающего произвести переключку участников поездки.

2.5. Посадку воспитанников в автобус производить после полной его остановки со стороны тротуара или обочины дороги строго по количеству посадочных мест. Стоять в проходах между сидениями не разрешается.

3. Требования безопасности во время перевозки

3.1. При перевозке детям необходимо соблюдать дисциплину и выполнять все указания старших.

3.2. Во время движения не разрешается стоять и ходить по салону автобуса, высовываться из окна и выставлять в окно руки.

3.3. Скорость движения автобуса при перевозке воспитанников не должна превышать 60 км/ч.

3.4. Во избежание травм при резком торможении автобуса необходимо упираться ногами в пол кузова автобуса и руками держаться за поручень впереди расположенного сидения.

3.5. Не разрешается перевозить воспитанников в темное время суток, в гололед, в условиях ограниченной видимости.

3.6. Перед неохранным железнодорожным переездом остановить автобус, убедиться в безопасности проезда через железную дорогу и затем продолжить движение.

3.7. Дошкольникам запрещается:

- загромождать проходы сумками и другими вещами;
- вскакивать со своего места, отвлекать водителя разговорами и криком;
- создавать ложную панику.

4. Требования безопасности в аварийных ситуациях

4.1. При появлении неисправности в работе двигателя и систем автобуса, принять вправо, съехать на обочину дороги и остановить автобус. Движение продолжать только после устранения возникшей неисправности.

4.2. При возникновении аварийных ситуаций (технической поломки, пожара и т.п.) по указанию водителя и сопровождающего дети должны быстро, без паники, покинуть автобус.

4.3. При плохом самочувствии, внезапном заболевании или в случае травматизма воспитанник обязан сообщить об этом сопровождающему.

4.4. При получении воспитанником травмы оказать первую помощь

пострадавшему, при необходимости доставить его в ближайшее лечебное учреждение и сообщить об этом администрации учреждения.

5. Требования безопасности по окончании перевозки

5.1. Съехать на обочину дороги или подъехать к тротуару и остановить автобус.

5.2. Детям выходить из автобуса только с разрешения старшего в сторону тротуара или обочины дороги. Запрещается выходить на проезжую часть и перебегать дорогу.

5.3. Проверить по списку наличие воспитанников.

5.4. По окончании поездки дети обязаны:

- после полной остановки автобуса и с разрешения сопровождающего спокойно, не торопясь, выйти из транспортного средства.
- по распоряжению сопровождающего произвести переключку участников поездки;
- не покидать место высадки до отъезда автобуса.